



Rammedelegation ved obstipation

Udarbejdet af	Navn, titel: Susanne Nielsen kontinenssygeplejerske Dato: 2019-11-28
Revideret af	Navn, titel: Marianne Zangenberg kontinenssygeplejerske, Susanne Nielsen kontinenssygeplejerske Dato: 2022-11-16
Godkendt og	Lægehuset Svinninge, Nærklinik Nykøbing Sj, Lægehuset ved Isefjorden I/S, Lægehuset i Asnæs, Lægehuset i Vig, Lægehuset i Fårevejle, Alles Lægehus Nykøbing Sjælland og Odden, Læge Mads Klem Thomsen Nykøbing Sj, Praktiserende læge Anna E. Sand Larsen Nykøbing Sj. For Odsherred Kommune: Centerchef Rasmus G. Hansen og Risikomanager og kvalitetskonsulent Lene Brinck Hald Dato: 2024-07-04
Version	Nr.: 1.5
Formål	Sikre behandlingsplanen for borger med obstipation, hvor sygeplejersken arbejder inden for en rammedelegation som lægens medhjælp.
Instruksens virkningsområde	Sygeplejersker i fagcenter Omsorg og Sundhed, Voksen og Psykiatri.
Ansvarsfordeling	Lederen er ansvarlig for at instruksen er udarbejdet, tilgængelig og implementeret. Afdelingsleder og teamleder er ansvarlig for at udbedre kendskabet til instruksen. Medarbejder er ansvarlig for at kende til instruksen og efterleve denne. Opgaven kan ikke i sin helhed overdrages til andre. Dele af opgaven kan opgaveoverdrages til ansatte som har grundlæggende kendskab til obstipation og har kendskab til den specifikke borgers handleplan.



Indhold

Metode	3
Fremgangsmåde	3
Rammedelegationen gælder ved	3
Rammedelegation gælder ikke.....	3
Flowchart.....	3
Dokumentation	5
Kvalitetskontrol	5
Baggrundsviden	5
Ved kronisk obstipation er de væsentligste behandlingstiltag.....	5
Behandling af obstipationen er afhængig af obstipationstypen	5
Regula skala	6
Kilder	7
Bilag 1.....	7



Metode

Ordinationsretten hører under lægeforbeholdt virksomhedsområde. Rammedelegationen gælder kun for obstipation.

Sygeplejersken kan opstarte og afslutte behandling af obstipation.

Flowchart følges. Rækkerne må gerne kombineres, hvis der er flere problematikker involveret.

Fremgangsmåde

Rammedelegationen gælder ved

Obstipation hos voksne over 18 år: Manglende afføring i 3 dage eller afvigelse i vanligt afføringsmønster.

Afføringstype 1 - 3 Regula skala.

OBS. Hvis en borger har en terminal erklæring, skal afføringsmidler ordineres, før der kan gives tilskud.

Rammedelegation gælder ikke

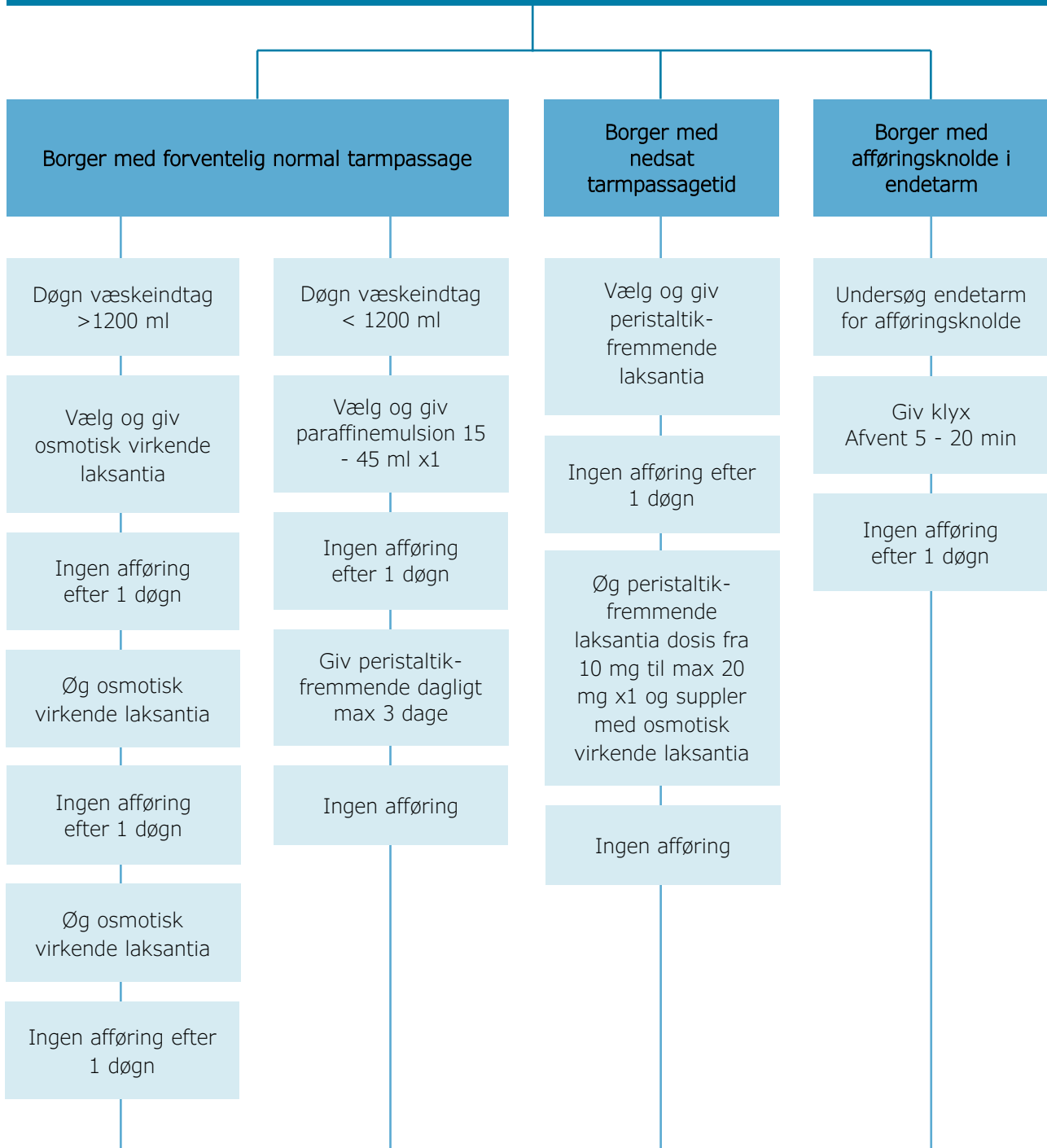
- Borger som kaster op
- Udspilet og smertefuldt abdomen
- Blod i afføring eller opkast
- Smertefulde tilstande og/eller akutte smerter.
- Ikke hvis borger inden for de sidste 14 dage, har gennemgået et kirurgisk indgreb.

Flowchart

Se næste side.



Sygeplejerske obstipations vurderer borger i forhold til habituel status



Sygeplejerske obstipations vurderer borger i forhold til status og kontakter læge



Ved obstipations diare med indeklemt hård afføring

Udtømning med Macrogol (Movicol).

8 breve Macrogol opløses i 1 liter vand, indtages over et tidsrum på 6. timer.

Hvis der ikke er virkning efter 24 timer, kan kuren gentages med 1 dags mellemrum 3 gange.

Sygeplejerske vurderer borger i forhold til status og kontakter læge

Dokumentation

Der skal foreligge dokumentation i Cura under relevante helbredstilstand

Kvalitetskontrol

Beskriv kvalitetskontrol

Baggrundsviden

Ved kronisk obstipation er de væsentligste behandlingstiltag

- Instruktion i regelmæssige toiletvaner
- Kostomlægning til en mere fiberrig kost
- Større væskeindtagelse
- Mere motion / fysisk aktivitet

Behandling af obstipationen er afhængig af obstipationstypen

Al laxantia gives x 1 daglig typisk kl. 22, hvis borger normalt har afføring om morgenen. Hvis det er normalt for borger at have afføring om aftenen gives laxantia om morgenen

Osmotisk virkende:

- Tbl. Magnesia 2-3 tbl. kl. 22 (Det er kontraindiceret ved GFR mindre end 30 ml./min, dvs. stærkt nedsat nyrefunktion. Det er kun 15-30 % af Magnesia, der optages fra tarmen.)
- **Mixtur Laktulose** 15 ml stigende med 15 ml dagligt til højst 45 ml x 1 dagligt.
- **Pulver Macrogoler** (fx Movicol) 1 brev x1 stigende til 2 breve (evt. fordelt over 2 gange dagligt).



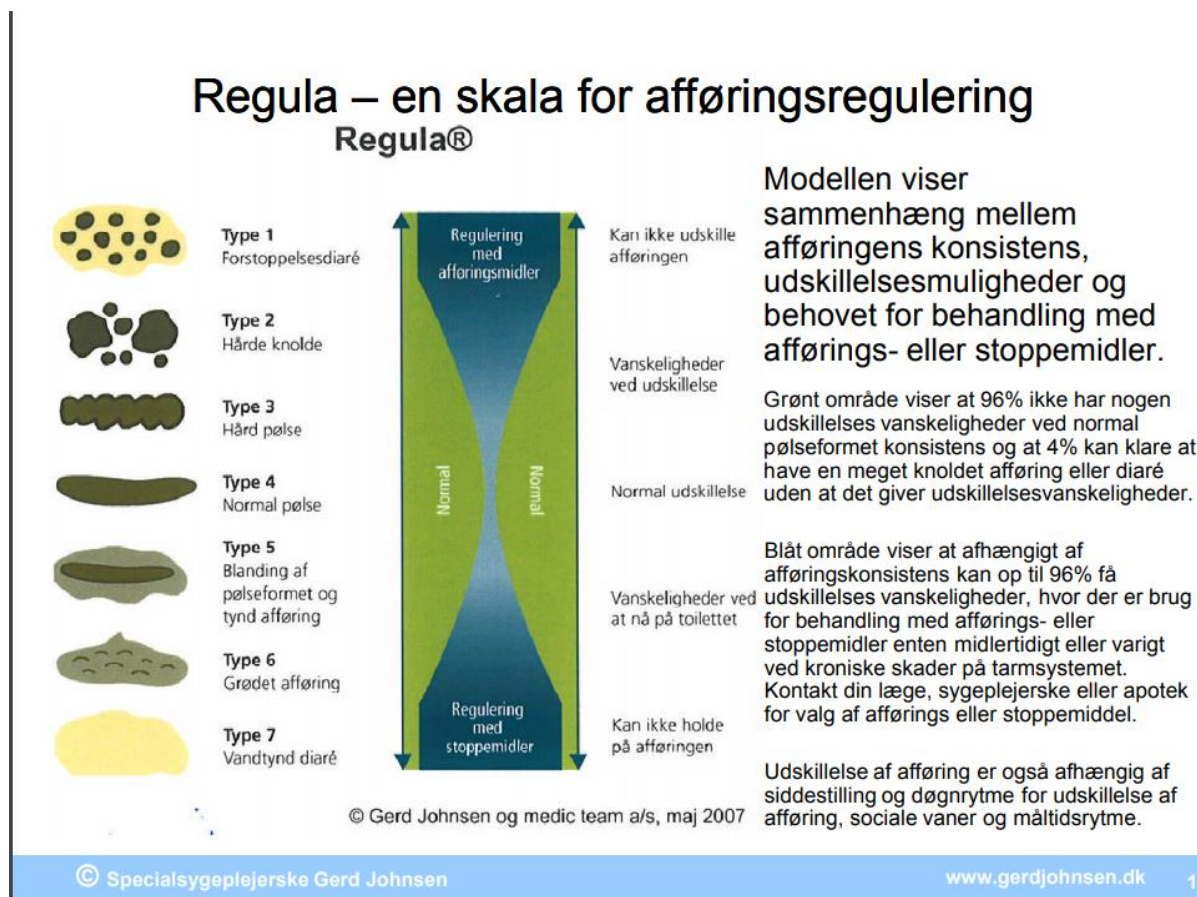
Disse stoffer kræver væskeindtag >1200 ml/døgn.

Peristaltikfremmende:

- Tabletter Bisacodyl (Dulcolax) 10 mg stigende med 10 mg til 20 mg x 1 dagligt ved manglende effekt.
- Dråber Natriumpicosulfat (fx Laxoberal) 10 dr. stigende med 10 dr. til 20 dr. x 1 dagligt.
- Kapsler Natriumpicosulfat 5 mg stigende med 5 mg til 10 mg x 1 dagligt.
- Suppositorie Bisacodyl 10 mg.
- Klyksma Glyoktyl.

Smørende: Paraffinolieemulsion 15-45 ml. pr. os.

Regula skala





Kilder

Bekendtgørelse om autoriserede sundhedspersoners benyttelse af delegation af forbeholdt sundhedsfaglig virksomhed (<https://www.retsinformation.dk/eli/lta/2009/1219>)

LBK nr. 877 af 04/08/2011 VEJ nr. 9429 af 30/06/200

Speciale sygeplejerske <http://www.gerdjohnsen.dk/>

Bilag 1

Indsæt bilag